



WCS-5023

denver.eu

24-04-2024



FR

Cet appareil et  
ses accessoires  
sont recyclables

À DÉPOSER  
EN MAGASIN



À DÉPOSER  
EN DÉCHÈTERIE



OU

Points de collecte sur [www.quefairedemesdechets.fr](http://www.quefairedemesdechets.fr)  
Privilégiez la réparation ou le don de votre appareil !

## Inhoudsopgave

<b>1</b>	<b>Inleiding</b> .....	<b>4</b>
1.1	Algemene beschrijving .....	4
1.2	Belangrijkste functies .....	4
1.3	Toepassing .....	4
1.4	Waarschuwingen .....	4
<b>2</b>	<b>Overzicht en details camera</b> .....	<b>5</b>
2.1	Camera-overzicht .....	5
2.2	Inleiding Modusschakelaar .....	5
<b>3</b>	<b>Camera Algemene bediening</b> .....	<b>6</b>
3.1	Voeding .....	6
3.2	SD-kaart plaatsen .....	6
3.3	Voorbeeld van informatieweergave .....	6
3.4	Menu Instellingen .....	6
3.4.1	Items instellen .....	7

## **Veiligheidsinformatie**

Lees de veiligheidsinstructies zorgvuldig door voordat u het product voor het eerst gebruikt en bewaar de instructies voor toekomstig gebruik.

1. Dit product is geen speelgoed. Houd het buiten het bereik van kinderen.
2. Houd het product buiten het bereik van kinderen en huisdieren om kauwen en inslikken te voorkomen.
3. Gebruik nooit oude en nieuwe batterijen of verschillende soorten batterijen samen in het apparaat. Verwijder de batterijen als u het apparaat langere tijd niet gebruikt. Controleer de polariteit (+/-) van de batterijen wanneer u ze in het product plaatst. Een verkeerde plaatsing kan een explosie veroorzaken. Batterijen zijn niet inbegrepen.
4. De bedrijfs- en opslagtemperatuur van het product is -30 graden Celsius tot 70 graden Celsius. Onder of boven deze temperatuur kan de werking beïnvloeden.
5. Open het product nooit. Raak de elektronica binnenin niet aan, anders kunt u een elektrische schok krijgen. Reparaties of onderhoud mogen alleen worden uitgevoerd door gekwalificeerd personeel.
6. Niet blootstellen aan hitte of direct zonlicht!
7. Gebruik geen niet-originele accessoires samen met het product omdat dit de werking van het product kan verstoren.

# 1 Inleiding

## 1.1 Algemene beschrijving

Dit is een MINI trail camera. De camera beschikt over de gloednieuwe innovatieve en ultraheldere beeldverwerkingstechnologie, met slim nachtzicht, onscherptevermindering en ruisonderdrukkingstechnologie voor een hoge beeldresolutie. De camera heeft een miniformaat dat gemakkelijk te verbergen is.

### Belangrijkste kenmerken

- A. Programmeerbare 2M/4MP/8MP/16MP/20MP/24MP/32MP/48MP/50MP geïnterpoleerde resolutie
- B. Ondersteunt geïnterpoleerde full HD-video-opnamen (4K/2.7K/1080P/720P);
- C. Maak overdag kleurenfoto's en 's nachts zwart-witfoto's;
- D. 2 stuks hoog vermogen onzichtbare 940nm IR LED's ;
- E. Beschikbare bedrijfstemperatuur: -30°C tot 70°C;
- F. Ingebouwd 2.0" LCD-scherm om foto's en video's in de camera te bekijken;
- G. Ondersteunt standaard 6V-adapter en 4 AA-batterijen (adapter en batterijen niet meegeleverd);
- H. PIR met extra groot bereik;
- I. Instelbare PIR-gevoeligheid;

## 1.2 Toepassing

Deze camera kan worden gebruikt als automatisch bewakingsapparaat voor het bewaken en registreren van onverwachte indringers in huizen, winkels, scholen, magazijnen, kantoren, taxi's, werklocaties, enz. Het kan ook worden gebruikt als een trail camera voor de jacht of het monitoren van dieren door het opnemen van de sporen van wilde dieren. De camera kan weken of maanden met rust gelaten worden en slaat automatisch gebeurtenissen op in digitaal formaat.

## 1.3 Waarschuwingen

- De werkspanning van de camera is 6V. De camera kan worden ondersteund door een voedingsadapter of 4 AA-batterijen (adapter en batterijen niet meegeleverd).
- Plaats de batterijen volgens de aangegeven polariteit.
- Plaats de Micro SD-kaart voordat je de camera aanzet. De camera heeft geen intern geheugen om afbeeldingen of video's op te slaan. De camera werkt niet zonder SD-kaart. (Micro SD-kaart niet meegeleverd)
- Plaats of verwijder de SD-kaart niet wanneer de aan/uit-schakelaar op ON staat.
- Zorg ervoor dat je de Micro SD-kaart voor gebruik formatteert in FAT 32 met behulp van een pc. Veel andere Micro SD-kaarten die door andere camera's zijn

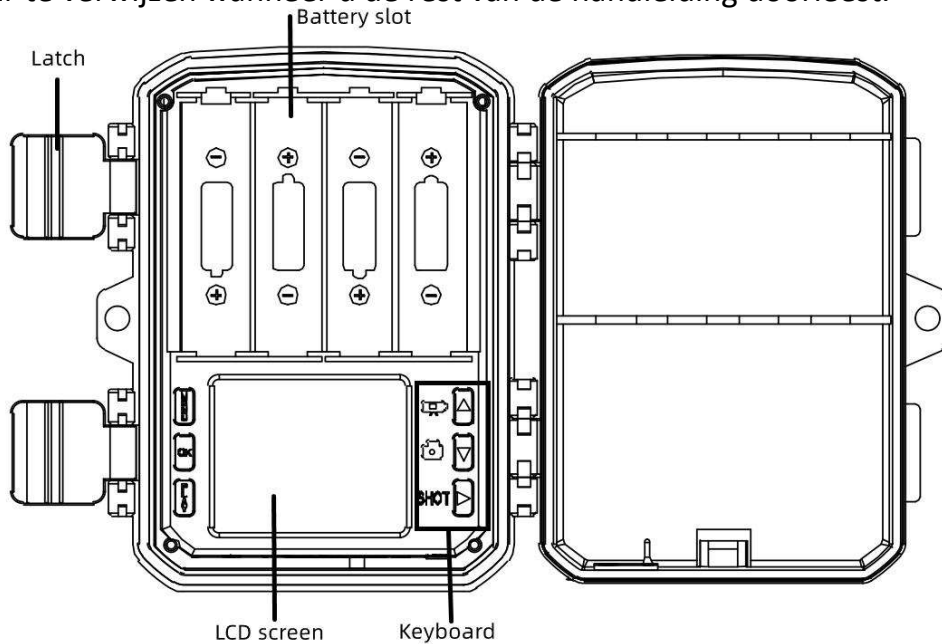
geformatteerd, hebben een slechte compatibiliteit met verschillende merken camera's. Je kunt de SD-kaart dus het beste formatteren met een computer.

- In de SETUP-modus wordt de camera automatisch uitgeschakeld na 3 minuten zonder bediening. Schakel de stroom weer in als u met de bediening wilt blijven werken.

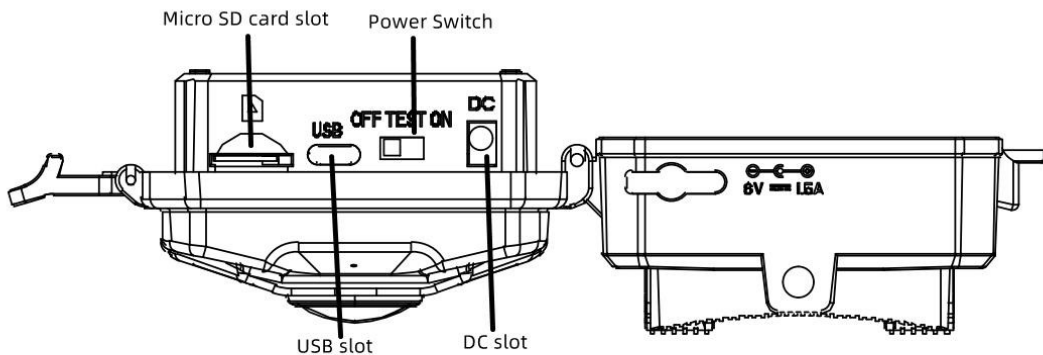
## 2.Camera Overzicht en details

### 2.1 Camera-overzicht

Neem even de tijd om vertrouwd te raken met de bediening van de camera en het display. Het is handig om een bladwijzer aan te maken voor dit hoofdstuk en ernaar te verwijzen wanneer u de rest van de handleiding doorleest.



Afbeelding 1 Aanzicht binnenpaneel en diagram invoertoetsen



Figuur 2 Schema van camera-interfaces

## 2.2 Inleiding Modusschakelaar

**Instelmodus:** Schuif de modusschakelaar naar "**SET UP**", en de camera gaat naar de instelmodus. In deze modus, kunt u de camera programmeren of foto's of videoclipspen afspeelen.

**Jachtmodus:** Schuif de modusschakelaar naar "**ON**" en de camera schakelt over naar de jachtmodus. In deze modus, wanneer een dier of mens het bewakingsgebied binnendringt, zal de camera automatisch foto's of video's maken op basis van de vorige geprogrammeerde instellingen. Nadat de camera in de stand "**ON**" is gezet, verschijnt op het scherm Modus: Bewegingsdetectie, druk op OK om verder te gaan: PIR voorbereidingstijd aftellen. Zo kunt u de camera tijdens deze periode in de juiste positie plaatsen. (Het scherm is UIT voor energiebesparing bij AAN)

**UIT-modus:** Schuif de modusschakelaar naar "**OFF**", waarna de camera wordt uitgeschakeld.

## 3.Camera Algemene bewerkingen

In dit hoofdstuk worden de algemene handelingen voor camera-instellingen uitgelegd.

### 3.1 Stroomvoorziening

Gebruik 4 AA-batterijen. Alkaline- of lithiumbatterijen met hoge dichtheid en hoge prestaties worden aanbevolen (batterijen niet meegeleverd).

Ook 6V externe voeding en een zonnepaneel worden ondersteund. De batterij kan als back-up dienen voor noodgevallen (5V ondersteuning). (Adapter niet meegeleverd)

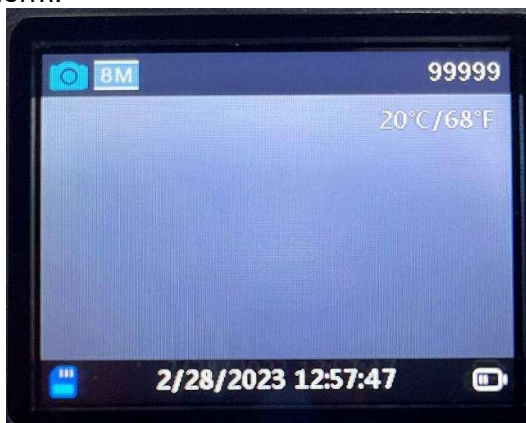
### 3.2 SD-kaart plaatsen

Plaats een micro SD-kaart. (SD-kaart niet meegeleverd)

### 3.3 Voorbeeld van informatieweergave

Schuif de modusschakelaar naar "**SETUP**" en de camera gaat naar de instelmodus.

Wanneer de camera in de "**SETUP**"-modus staat, worden de huidige instellingen weergegeven op het scherm.



## Afbeelding 3 Voorbeeldinformatieweergave

**3.4 Menu Instellingen**

Druk op "**MENU**" op het toetsenbord om naar de menu-instellingen te gaan. Het instellingenmenu wordt weergegeven op het LCD-scherm.

Gebruik "**▲**" of "**▼**" om het menu-item te selecteren, gebruik "**OK**" om het submenu te openen of de verschillende opties te selecteren, Druk op "**OK**" om de instellingen op te slaan.

**3.4.1 Items instellen**

Items instellen	Beschrijving
Cameramodus	Er zijn drie cameramodi: Bewegingsdetectie - Bewegingsdetectievertraging, Tijdsverloop interval, tijdsverloop video <b>Standaard: Bewegingsdetectie</b>
Werktijd	AAN/UIT <b>Standaard: UIT</b>
Foto of video	Foto/Video/Foto+Video <b>Standaard: Foto</b>
Fotoresolutie	2MP/4MP/8MP/16MP/20MP/24MP/32MP/36MP/42MP/48MP/50MP interpolated <b>Standaard:8MP</b>
Videoresolutie	4K/2.7K/1080P/720P interpolated <b>Standaard: 4K</b>
Foto barst	1P/2P/3P/4P/5P <b>Standaard: 1P</b>
Videolengte	5s-10Min Facultatief <b>Standaard: 10s</b>
Audio-opname	AAN/UIT <b>Standaard: AAN</b>
Detectievertraging	5s~01Hour <b>Standaard:05s</b>
PIR-gevoeligheid	Hoog/Midden/Laag <b>Standaard: Midden</b>
Naam camera	AAN/UIT <b>Standaard:UIT</b>
Bewegingstest	Deze functie is voor gebruikers die willen testen of de PIR werkt of <b>niet</b> . <b>Standaard: Uit</b>
Afstand vullicht	Dichtbij/Midden/Verre <b>Standaard: Ver</b>
Datum & tijd	Tijd & datum instellen --Y/M/D Tijdnotatie:24h
Datum Formaat	Datumnotatie: J/M/D M/D/J D/M/Y <b>Standaard:M/D/Y</b>
Tijd Formaat	24H/12H <b>Standaard:24H</b>
Lus Record	Inschakelen voor circulaire opslag AAN/UIT <b>Standaard: AAN</b>
Geheugenkaart Formatteren	Formateer de SD-kaart. Alle afbeeldingen en video's op de SD-kaart zullen worden verwijderd.max 256GB Klasse 10 SD-kaart, aanbevolen 32GB of 64GB (SD-kaart niet meegeleverd)
Taal	13 optionele talen <b>Standaard:ENG</b>

Wachtwoordbeveiliging	AAN/UIT	<b>Standaard:UIT</b>
Fabrieksinstellingen	Standaard alle instellingen	
Versie	Versie-informatie	



Opmerking - Alle producten zijn onderworpen aan wijzigingen zonder enige aankondiging. Fouten en omissies in de gebruiksaanwijzing voorbehouden.

ALLE RECHTEN VOORBEHOUDEN, AUTEURSRECHT DENVER A/S



denver.eu



Elektrische en elektronische apparatuur bevat materialen, componenten en stoffen die schadelijk kunnen zijn voor uw gezondheid en het milieu, als de afvalproducten (afgedankte elektrische en elektronische apparatuur) niet correct worden verwerkt.

Elektrische en elektronische apparatuur is gemarkeerd met het doorgeslechte vuilnisbaksymbool, zoals hierboven afgebeeld. Dit symbool betekent dat elektrische en elektronische apparatuur niet mag worden afgevoerd met ander huishoudelijk afval, maar afzonderlijk moet worden afgevoerd.

Alle plaatsen hebben specifieke inzamelpunten, waar elektrische of elektronische apparatuur kosteloos kan worden ingeleverd bij recyclestations of andere inzamellocaties. In bepaalde gevallen kan het afval ook aan huis worden opgehaald. Aanvullende informatie kan worden verkregen bij de technische afdeling van uw gemeente.

DENVER A/S  
Omega 5A, Soefte  
DK-8382 Hinnerup  
Denemarken  
[www.facebook.com/denver.eu](http://www.facebook.com/denver.eu)

# Contact

## Nordics

**Headquarter**  
Denver A/S  
Omega 5A, Soeften  
DK-8382 Hinnerup  
Denmark

Phone: **+45 86 22 61 00**  
(Push "1" for support)

E-Mail  
For technical questions, please write to:  
**support.hq@denver.eu**

For all other questions please write to:  
**contact.hq@denver.eu**

---

## Benelux

**DENVER BENELUX B.V.**  
Barwoutswaarder 13C+D  
3449 HE Woerden  
The Netherlands

Phone: **0900-3437623**

E-Mail: **support.nl@denver.eu**

---

## Spain/Portugal

**DENVER SPAIN S.A**  
Ronda Augustes y Louis Lumiere, n° 23 – nave 16  
Parque Tecnológico  
46980 PATERNA  
Valencia (Spain)

**Spain**  
Phone: +34 960 046 883  
Mail: **support.es@denver.eu**

**Portugal:**  
Phone: **+35 1255 240 294**  
E-Mail: **denver.service@satfiel.com**

## Germany

**Denver Germany GmbH Service**  
Max-Emanuel-Str. 4  
94036 Passau

Phone: **+49 851 379 369 40**

E-Mail  
**support.de@denver.eu**

**Fairfixx GmbH**  
Repair and service  
Rudolf-Diesel-Str. 3 TOR 2  
53859 Niederkassel

(for TV, E-Mobility/Hoverboards/Balanceboards,  
Smartphones & Tablets)

Tel.: **+49 851 379 369 69**  
E-Mail: **denver@fairfixx.de**

---

## Austria

**Lurf Premium Service GmbH**  
Deutschstrasse 1  
1230 Wien

Phone: **+43 1 904 3085**  
E-Mail: **denver@lurfservice.at**

---

If your country is not listed above,  
please write an email to  
**support@denver.eu**



DENVER A/S  
Omega 5A, Soeften  
DK-8382 Hinnerup  
Denmark

denver.eu  
facebook.com/denver.eu

