



WCT-8026W

denver.eu

30. marraskuuta, 2023



FR

Cet appareil et
ses accessoires
sont recyclables

À DÉPOSER
EN MAGASIN



OU



À DÉPOSER
EN DÉCHÈTERIE

Points de collecte sur www.quefairedemesdechets.fr
Privilégiez la réparation ou le don de votre appareil !

SISÄLTÖ

1	Johdanto	3
1.1	Yleiskuvaus.....	3
1.2	Sovellus.....	3
1.3	Huomio.....	3
2	Kameran yleiskuvaus ja tiedot	5
2.1	Kameran yleiskuvaus.....	5
2.2	Tilakytin.....	6
3	Yleiset Käyttöohjeet	7
3.1	Virtalähde.....	7
3.2	microSD-kortin asettaminen.....	7
3.3	Esikatselunäyttö.....	7
3.4	Asetukset-valikko.....	7
3.4.1	Asetuskohdat.....	7
4	WIFI-YHTEYS	9
4.1	Sovelluksen lataaminen.....	9

Turvavaroitukset

Lue turvallisuusohjeet huolellisesti ennen tuotteen ensimmäistä käyttökertaa ja säilytä ohjeet myöhempiä tarpeita varten.

- 1 Tämä tuote ei ole lelu. Pidä se poissa lasten ulottuvilta.
- 2 Pidä tuote poissa lasten ja lemmikkieläinten ulottuvilta, jotta vältät sen pureskelun ja nielemisen
- 3 Älä käytä päälaitteessa sekaisin vanhoja ja uusia paristoja tai erityyppisiä paristoja. Poista paristot, kun laite on pois käytöstä pidemmän aikaa. Tarkista paristojen napaisuus (+/-), kun laitat ne tuotteeseen. Väärin asettaminen voi aiheuttaa räjähdyksen. Paristot eivät sisälly.
- 4 Tuotteen käyttö- ja säilytyslämpötila on -30 – +70 °C. Tätä korkeammat ja matalammat lämpötilat voivat vaikuttaa tuotteen toimintaan.
- 5 Älä koskaan avaa tuotetta. Älä kosketa sisäistä elektroniikkaa tai voit saada sähköiskun. Vain pätevät henkilöt saavat korjata tai huoltaa laitetta
- 6 Älä altista kuumuudelle tai suoralle auringonpaisteelle!
- 7 Älä käytä muita kuin alkuperäisiä lisävarusteita tuotteen kanssa, koska muutoin tuote voi toimia epänormaalisti.

1 Johdanto

1.1 Yleiskuvaus

Tämä on uuden sukupolven Wi-Fi-riistakamera.

Kamerassa on sisäänrakennettuna Wi-Fi- ja Bluetooth-moduuli, jotta voit yhdistää ja käyttää kameraa erityisen sovelluksen ("TrailCam Go") avulla. Bluetooth-moduulin toiminta vie vähän virtaa ja sitä käytetään laitteen löytämiseen; Wi-Fi-yhteyttä käytetään esikatselua, kuvien lähetystä ja asetuksia varten.

Kamera sisältää täysin uuden innovatiivisen ja ultraselkeän kuvaustekniikan, älykkään yönäön, tärinän- ja melunvaimennustekniikat tarjoamaan korkean resoluution kuvia.

Tärkeimmät ominaisuudet

- A. Ohjelmoitavissa 2/4/8/16/20/24/32/42/48 Mpx korkealle resoluutiolle
- B. Tukee Full HD (4K/2,7K/1080p/720p) videotallennusta.
- C. Ottaa värikuvia päivällä ja mustavalkokuvia yöllä.
- D. 34 IR LED-valoa 20 metrin salamakantamalla.
- E. Käyttölämpötila: -30 – +70 °C;
- F. Sisäänrakennettu 2,0" LCD-näyttö kameran tallentamien valokuvien ja videoiden tarkasteluun.
- G. Tukee tavallista 6 voltin verkkolaitetta 4 kpl AA/8 kpl AA-paristoja (verkkolaite ja paristot eivät kuulu mukaan).
- H. Ekstrapitkän kantaman PIR (yli 20 m).
- I. Säädettävä PIR-herkkyys.
- J. Bluetooth ja WiFi
- K. App Live -näkyvä tuettu iOS- ja Android-laitteita varten

1.2 Sovellus

Tätä kameraa voidaan käyttää automaattisena seurantalaitteena vartioimaan ja tallentamaan odottamaton tunkeutuminen koteihin, kauppoihin, kouluihin, varikoille, toimistoihin, takseihin, työkohteisiin jne. Sitä voidaan lisäksi käyttää riistakamerana metsästykseseen tai eläinten seuraamiseen kuvaamalla villieläimiä. Se voidaan jättää yksinään viikoiksi ja kuukausiksi ja se tallentaa tapahtuman tiedot automaattisesti digitaalisessa muodossa.

1.3 Huomio

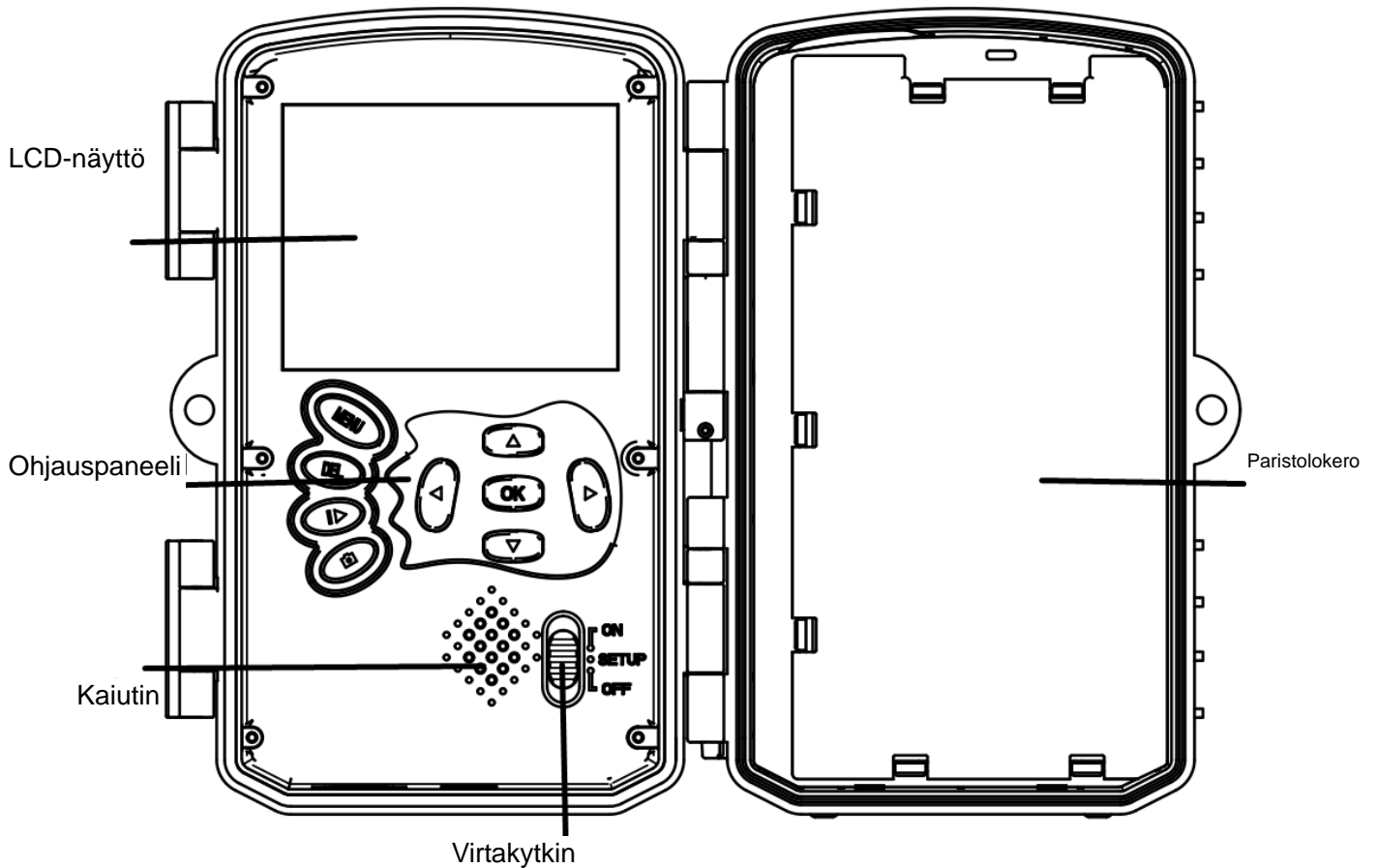
- Kameran käyttöjännite on 6 V. Virtaa annetaan verkkolaitteella tai 4 kpl AA- ja 8 kpl AA-paristoja (verkkolaite ja paristot eivät kuulu pakkaukseen).
- Asenna paristot osoitetun napaisuuden mukaisesti.
- Aseta microSD-kortti ennen virran kytkemistä päälle kamerassa. Kamerassa ei ole sisäistä muistia kuvien tai videoiden tallentamista varten. Kamera ei toimi, jos sisällä ei ole microSD-korttia (microSD-kortti ei kuulu pakkaukseen).
- Avaa kirjoitussuojauksen kytkin ennen microSD-kortin kytkemistä.

- Älä kytke tai ota pois microSD-korttia, kun virtakytkin on ON-asennossa.
- Suosittelemme alustamaan microSD-kortin kamerassa, kun sitä käytetään ensimmäisen kerran. Monet muut toisissa kameroissa alustetut microSD-kortit ovat huonosti yhteensopivia toisten kameramerkkien kanssa. Joten alusta microSD-kortti tällä kameralla tai tietokoneella.
- SETUP-tilassa kamera sammuttaa itsensä automaattisesti 3 minuutin toimetttömyyden kuluttua. Kytke kamera takaisin päälle, jos haluat jatkaa käyttöä.

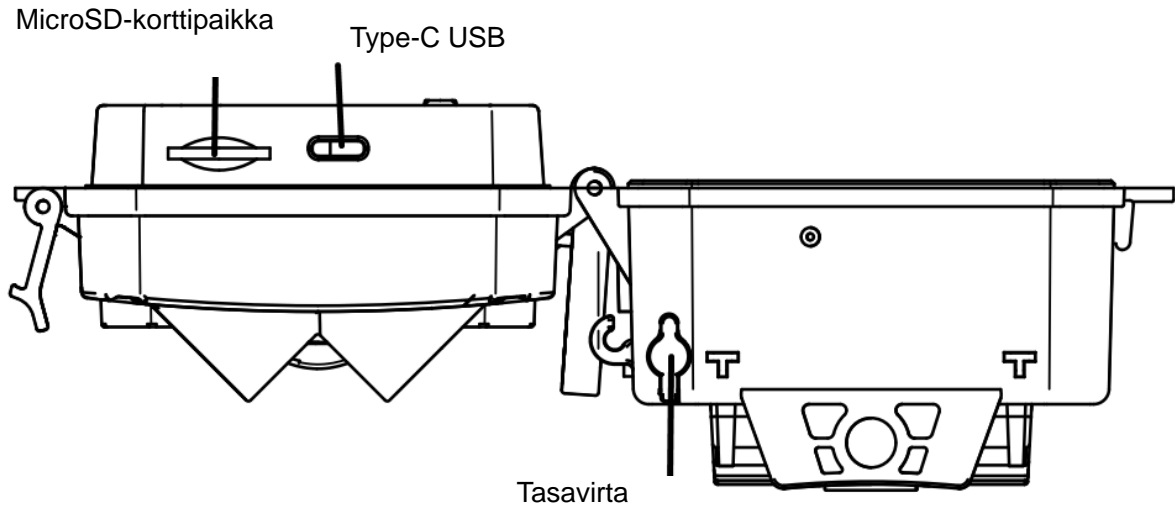
2 Kameran yleiskuvaus ja tiedot

2.1 Kameran yleiskuvaus

Käytä hetki tutustumaan kameran ohjaimiin ja näyttöön. On hyödyllistä kirjanmerkitä tämä osio ja palata takaisin siihen, kun luet muuta opasta.



Kuva 1 Paneelin ja painikkeiden näkymä



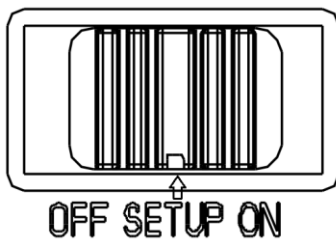
Kuva 2 Kameran liitännät

2.2 Tilakytkin

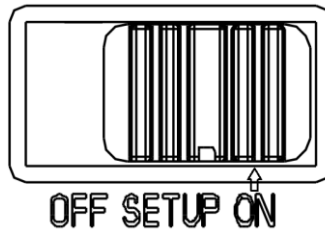
Asetustila: Vie tilakytkin asentoon **"SET UP"**, jotta kamera siirtyy asetustilaan. Tässä tilassa voit ohjelmoida kameran tai katsella valokuvia tai videoita.

Metsästystila: Viet tilakytkin asentoon **"ON"**, jotta kamera siirtyy metsästystilaan. Tässä tilassa, kun eläin tai ihminen tulee seuratulle alueelle, kamera ottaa automaattisesti valokuvia tai videokuvaa aiemmin ohjelmoitujen asetusten mukaisesti. Kun kytkin on siirretty kohtaan **"ON"**, näytöllä näkyy tila: liikkeentunnistus; jatka painamalla OK-painiketta. Sitten: PIR:n valmistautumisajan laskuri. Tämän jakson aikana aseta kamera oikeaan kohtaan (näyttö on **POIS PÄÄLTÄ**, jos virransäästä on **PÄÄLLÄ**).

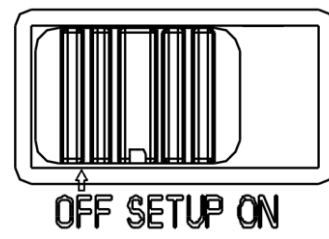
POIS PÄÄLTÄ -tila: Vie tilakytkin asentoon **"OFF"**, jotta sammuttaa virtansa.



Asetustila



Metsästystila



POIS PÄÄLTÄ -tila

3 Yleiset Käyttöohjeet

Tässä luvussa selitetään kameran asetusten yleinen käyttö.

3.1 Virtalähde

Käytä 4 tai 8 kpl AA-paristoja. Tehokkaita alkali- tai litiumparistoja suositellaan (paristot eivät kuulu pakkaukseen).

Lisäksi tuettuna ovat 6 V ulkoinen virtalähde ja aurinkopaneeli. Paristo voi olla vain varmistus- tai hätäkäyttöön (5 V tuki). Virtalähde ei kuulu pakkaukseen.

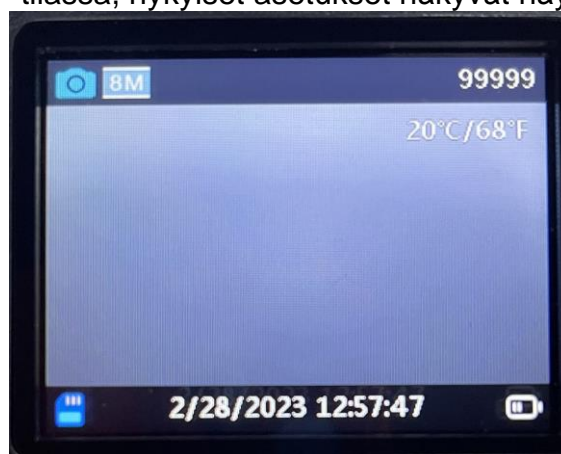
3.2 microSD-kortin asettaminen

Aseta sisään microSD-kortti (ei kuulu pakkaukseen).

3.3 Esikatselunäyttö

Vie tilakytin asentoon "SETUP", jotta kameran siirtyy asetustilaan.

Kun kamera on "SETUP"-tilassa, nykyiset asetukset näkyvät näytöllä.



Kuva 3 Esikatselunäyttö

3.4 Asetukset-valikko

Siirry valikkoasetuksiin painamalla ohjauspaneelin "MENU"-painiketta. Asetusvalikko näytetään LCD-näytöllä.

Käytä "▲"- tai "▼"-painiketta valitsemaan valikon kohta, siirry alivalikkoon painamalla "OK" tai valitse eri vaihtoehtoja. Tallenna asetukset painamalla "OK".

3.4.1 Asetuskohdat

Asetuskohdat	Kuvaus
Kameratila	Kameran tiloja on valittavissa kolme: Liikkeentunnistus – liikkeentunnistuksen viive, ajastetun kuvauksen väli, ajastetun kuvauksen video Oletus: Liiketunnistus
Käyttöaika	PÄÄLLÄ/POIS Oletus: POIS

Valokuva tai video	Valokuva/video/valokuva+video	Oletus: Valokuva
Valokuvaresoluutio	2/4/8/16/20/24/32/42/48 Mpx	Oletus: 48 Mpx
Videon tarkkuus	4K/2,7K/1080p/720p	Oletus: 4K
Kuvasarja	1P/2P/3P/4P/5P	Oletus: 1P
Videon pituus	5 s – 10 min valinnainen	Oletus: 10 s
Äänen tallennus	PÄÄLLÄ/POIS	Oletus: PÄÄLLÄ
Tunnistusviive	5 s – 01 tunti	Oletus: 05 s
PIR-herkkyys	Korkea/keskitaso/matala	Oletus: Keskitaso
Kameran nimi	PÄÄLLÄ/POIS	Oletus: Pois
Liiketesti	Tämä toiminto on käyttäjän PIR:n testausta varten	Oletus: Pois
Täytevalon etäisyys	Lähi/keski/kauko	Oletus: Kauko
Wi-Fi LED	PÄÄLLÄ/POIS	Oletus: PÄÄLLÄ
Päivä ja kellonaika	Aseta aika ja päiväys – V/KK/P Ajan muoto: 24 h	
Päivämäärän muoto	Päivämäärän näyttötyyppi: V/KK/P KK/P/V P/KK/V	Oletus: KK/P/V
Aikamuoto	24 h / 12 h	Oletus: 24 h
Silmukkatalennus	Ota käyttöön kiertävä tallennus PÄÄLLÄ/POIS	Oletus: PÄÄLLÄ
Muistikortin alustaminen	Alusta microSD-kortti. Kaikki SD-kortilla olevat kuvat ja videot poistetaan. Enint. 256 Gt luokan 10 microSD-kortti, suositus 32 Gt tai 64 Gt. (microSD-kortti ei kuulu pakkaukseen)	
Kieli	13 kieltä valittavana	Oletus: ENG
Salasanasuojaus	PÄÄLLÄ/POIS	Oletus: POIS
Tehdasasetusten palautus	Palauta kaikki oletusasetukset	
Versio	Version tiedot	

4 WIFI-YHTEYS

4.1 Sovelluksen lataaminen

Ennen Wii-Fi-toiminnon käyttämistä lataa ”TrailCam Go” -sovellus Google Playstä tai App Storesta.



iOS TrailCam Go



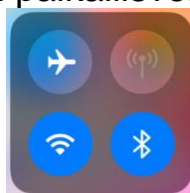
Andriod TrailCam Go



Kun sovellus on asennettu matkapuhelimeen, kytke matkapuhelimen Bluetooth ja sovellus päälle. Lisää laite ja muodosta yhteys kameraan sovelluksen kehotteiden mukaisesti.

Käytä sovellusta asettamaan kameran valikko, näkymä, lataamaan ja poistamaan muistikortin valokuvia ja videoita jne.

Kun sovellus on käytössä, sille on annettava pääsy laitteesi Wi-Fiin, Bluetoothiin, tallennukseen, albumiin ja kameraan. Tämä on välttämätöntä valokuvien ottamiseen, videon kuvaamiseen tai paikallisverkon ottamiseen käyttöön.



Ota huomioon – kaikkia tuotteita voidaan muuttaa ilman erillistä ilmoitusta. Emme vastaa tämän käyttöoppaan virheistä tai puutteista.

KAIKKI OIKEUDET PIDÄTETÄÄN, COPYRIGHT DENVER A/S



denver.eu



Sähkö- ja elektroniikkalaitteet sisältävät materiaaleja, komponentteja ja aineita, jotka voivat olla vahingollisia terveydelle ja ympäristölle, jos jättemateriaalia (pois heitettävät sähkö- ja elektroniikkalaitteet) ei käsitellä asianmukaisesti.

Sähkö- ja elektroniikkalaitteet on merkitty yläpuolella näkyvällä rastitun jäteastian symbolilla. Symboli kertoo, ettei sähkö- ja elektroniikkalaitteita tai paristoja saa hävittää kotitalousjätteen mukana vaan ne on hävitettävä erikseen.

Kaikissa kaupungeissa on keräilypisteitä, joihin vanhat sähkö- ja elektroniikkalaitteet voidaan toimittaa maksutta edelleen toimitettaviksi kierrätysasemille ja muihin keräilypisteisiin tai niille voidaan järjestää keräily koodista. Lisätietoja saat kuntasi tekniseltä osastolta.

Denver A/S vakuuttaa, että radiolaitetyyppi WCT-8026W on direktiivin 2014/53/EU mukainen. EU-vaatimustenmukaisuusvakuutuksen täysimittainen teksti on saatavilla seuraavassa osoitteessa: denver.eu, napsauta hakukuvaketta verkkosivuston yläreunassa. Kirjoita mallinumero: WCT-8026W. Siirry nyt tuotesivulle, RED-direktiivi näkyy latausten/muiden latausten alla.

Käyttötaajuusalue: 2,4 GHz

Maks. lähtöteho: 5 W

DENVER A/S

Omega 5A, Soeften

DK-8382 Hinnerup

Tanska

www.facebook.com/denver.eu