

denver



WCL-8040

denver.eu

01-12-2022



FR

Cet appareil
est recyclable

À DÉPOSER
EN MAGASIN



À DÉPOSER
EN DÉCHÈTERIE



OU

Points de collecte sur www.quefairedemesdechets.fr
Privilégiez la réparation ou le don de votre appareil !

Safety information

Please read the safety instructions carefully before using the product for the first time and keep the instructions for future reference.

1. This product is not a toy. Keep it out of reach of children.
2. Keep product out of the reach of children and pets to avoid chewing and swallowing.
3. Never use old and new batteries or different types of batteries together in main unit. Remove the batteries when you are not using the device for a longer period of time. Check the polarity (+/-) of the batteries when inserting them in the product. Wrong positioning can cause an explosion. Batteries are not included.
4. Product operating and storage temperature is from -20 degrees Celsius to 40 degrees Celsius. Under and over this temperature might affect the function.
5. Never open the product. Do not touch the inside electronics, or you may get an electric shock. Repairs or service should only be performed by qualified personnel.
6. Do not expose to heat or direct sunlight!
7. Do not use non-original accessories together with the product as this can make the product functionality abnormal.

Specifikationer

Fotoupplösning	30 MP/24 MP/20 MP/16 MP
Videoupplösning	2K/30 bps (H.265), 1080P/720P/VGA
LED	6 x 3 W LED med hög effekt, 940 nm
Tid för utlösning	0,3 s
Vattentät	IP65
Detektionsvinkel	Upp till 120°
Fotoöverföring	Ja
Videoöverföring	Ja
Datum- och tidsstämpel	Ja
Typ av nätaggregat	Batteri/externt
Batterityp	AA-batteri
Driftspänning	9–12 VDC
Minne	MicroSD-kort upp till 256 GB
Standby-tid	Upp till 3 månader
Bildformat	JPEG
Videoformat	AVI
Skärmstorlek	2 tum
Mått	138 x 90 x 86 mm
Vikt	0,38 kg
Tillbehör	Antenn, bälte, USB-kabel, pincett

Lysdioder med hög effekt

Ljuskänslig sensor

LED-indikator

Spärr

Objektiv

Huvudsaklig
PIR-sensor

Sidobelagda PIR-sensorer



Färgdisplay

Fack för 8 xx AA-batterier

Inställningsknappar



SIM-kortplats

Läges-knapp

USB-port

MicroSD-kortplats

Stativfäste

Öppna batteriluckan och sätt i 8 st AA-batterier.
Observera etiketten med de positiva och negativa polerna. Stäng sedan batteriluckan för att hålla ute vatten och damm.

Alternativt kan du använda en extern strömkälla – en 9–12 V adapter.



Apphämtning

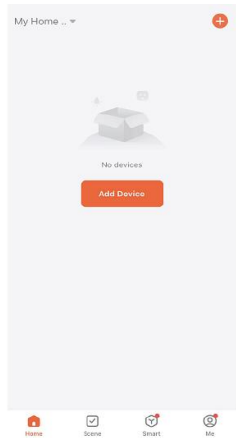
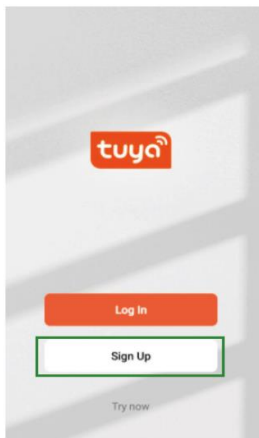
1. Skanna QR-koden för att ladda ned appen.



2. Söker efter TUYA Smart i App Store för iOS och Google Play för Android.

Registrera dig och logga in

Öppna appen och skapa ett konto genom att klicka på "Registrera dig". Öppna registreringsskärmen och fyll i informationen som krävs såsom telefonnummer eller e-postadress. Slutför registreringen och logga in på appen.



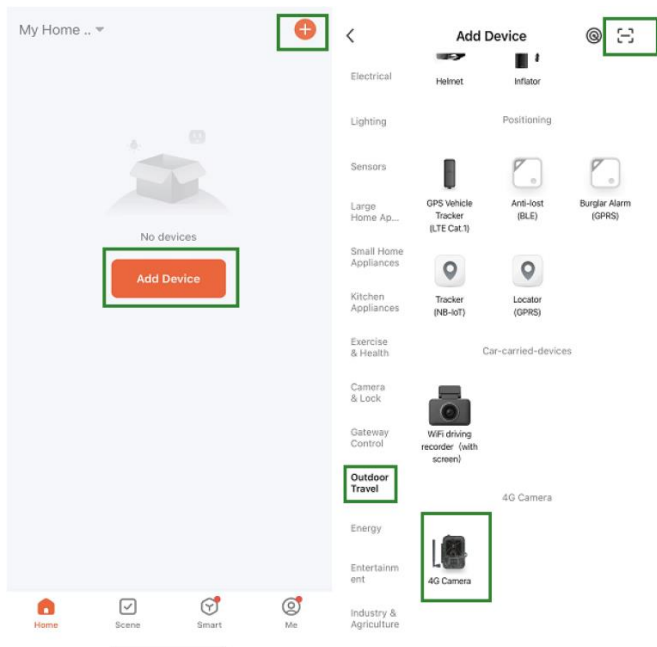
Lägg till enhet

Se till att du slår på produkten och aktiverar "test"-läget innan du lägger till enheten. Sätt därefter i ett SIM-kort och SD-kort innan aktiverar anslutningsstadiet i appen. Kameran är redo att läggas till när ikonerna "moln" och "signal" visas på skärmen, enligt bilden nedan.



Tryck på Lägg till enhet eller knappen + i det övre högra hörnet i Tuya-appen. Gå sedan till Friluftresor och hitta

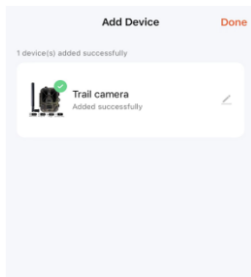
4G-kameran eller tryck på ikonen Skanna i det övre högra hörnet.



Tryck på knappen menu på din kamera och ange "Nätverket". Välj "Enhets-ID" för att se en QR-kod. Skanna QR-koden med Tuya Smart-appen och produkten ansluter.

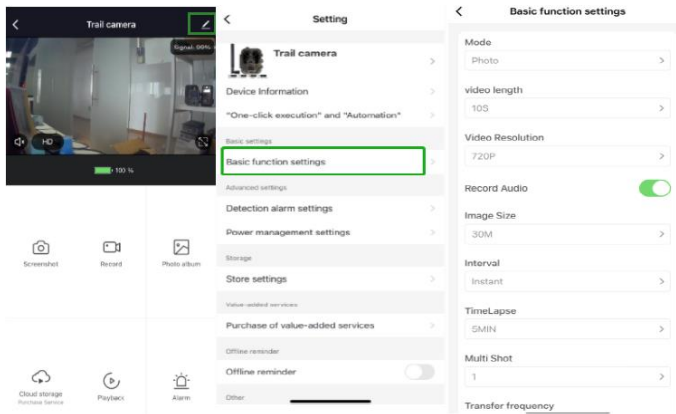


När produkten är ansluten visas "Har lagts till", enligt bilden nedan. Ställ sedan in kameran från "test"-läget till "på"-läget. Kameran är nu redo att användas.



Inställning

Klicka på enheten i Tuya-appen och öppna gränssnittet för kamerakontroll/förhandsgranskning för att se inställningarna. Här finns fem huvudinställningar i inställningsmenyn såsom beskrivs nedan.



Grundläggande funktionsinställningar

Ställ in kamerans grundläggande funktioner enligt dina önskemål. Följande inställningar finns tillgängliga: "Läge", "Videolängd", "Videoupplösning", "Ljudinspelning", "Bildstorlek", "intervall", "time-lapse", "flera bilder" och "överföringsfrekvens".

Inställningar detekteringslarm

Du kan använda följande inställningar för larmfunktionerna: "Rörelsedetekteringslarm" PÅ/AV och "larmkänslighetsnivå" där du kan justera känsligheten på kameran.

Strömhantering

Information om batterinivån.

Förvaring

Information om intern lagringskapacitet på SD-kort.

Köp av mervärdestjänster

Möjlighet att köpa molnlagring.

Video och bilder

Uppspelningsfunktion

Visa dig en videospelning när rörelse detekteras, beroende på lägesinställningarna.

Bilder

När kameran är aktiverad och inställningen "Läge" är satt till för att ta bilder ska du öppna Tuyas smarta app-hemsida och trycka på ikonen "Jag" och sedan "Meddelandecenter". Då visas bilder.

Aviseringar

När kameran är aktiverad får du aviseringar om att den har aktiverats och antingen videor eller bilder är tillgängliga.

SIM- och SD-kort

För att få full användning av kameran behövs både ett SIM-kort och SD-kort.

SIM-kort

För att använda produkten behöver du ett 4G SIM-kort i standardstorlek (det stora). Se till att det inte finns någon PIN-kod på SIM-kortet.

SD-kort

Kameran har stöd för microSD-kort upp till 256 GB. Den måste vara formaterat i FAT32.

Observera - Alla produkter är föremål för ändringar utan föregående meddelande. Vi reserverar oss för eventuella fel och utelämnanden i handboken.

ALLA RÄTTIGHETER RESERVERADE,
UPPHOVSRÄTT DENVER A/S



denver.eu



Elektriska och elektroniska apparater innehåller material, komponenter och ämnen som kan vara farliga för din hälsa och miljön, om avfallsmaterialet (förbrukad elektrisk och elektronisk utrustning) inte hanteras korrekt.

Elektrisk och elektronisk utrustning är markerad med en överkorsad soptunna, enligt ovan. Denna symbol markerar att elektrisk och elektronisk utrustning inte får avfallshanteras tillsammans med annat hushållsavfall, utan ska avfallshanteras separat.

Alla kommuner har etablerat uppsamlingsställen där elektrisk och elektronisk utrustning och batterier antingen kan lämnas in kostnadsfritt på återvinningsstationer eller hämtas från hushållen. Vidare information finns att tillgå hos din kommuns tekniska förvaltning.

Härmed försäkrar, Denver A/S att denna typ av radioutrustning WCL-8040 överensstämmer med direktiv 2014/53/EU. Den fullständiga texten till EU-försäkran om överensstämmelse finns på följande webbadress:

denver.eu och klicka sedan på sök IKON på toppen av webbplatsen. Ange modellnumret: WCL-8040. Öppna produktsidan och Radioutrustningsdirektivet finns under nedladdningar/andra nedladdningar.

Driftfrekvensområde:

Max. uteffekt:

DENVER A/S

Omega 5A, Soeften

DK-8382 Hinnerup

Danmark

www.facebook.com/denver.eu