

# DENVER®

Caméra espion à infrarouge

Guide d'utilisation

WCT-8020W







Micro SD Card Slot

USB Port

Mode Switch



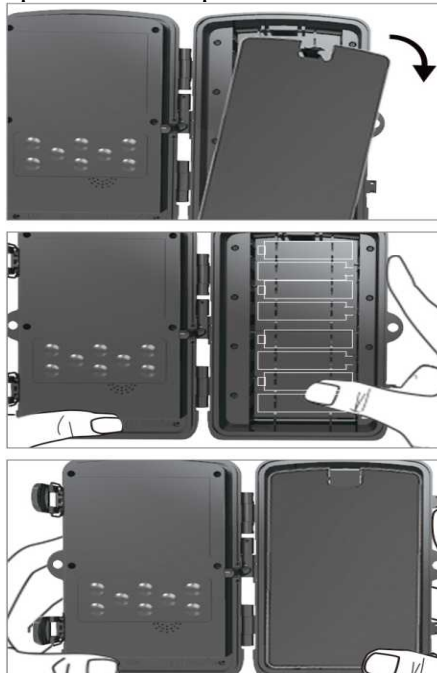
Stand Knob Port

# INSTALLATION DES PILES

# DES

## UTILISATION DE PILES AA ALCALINES

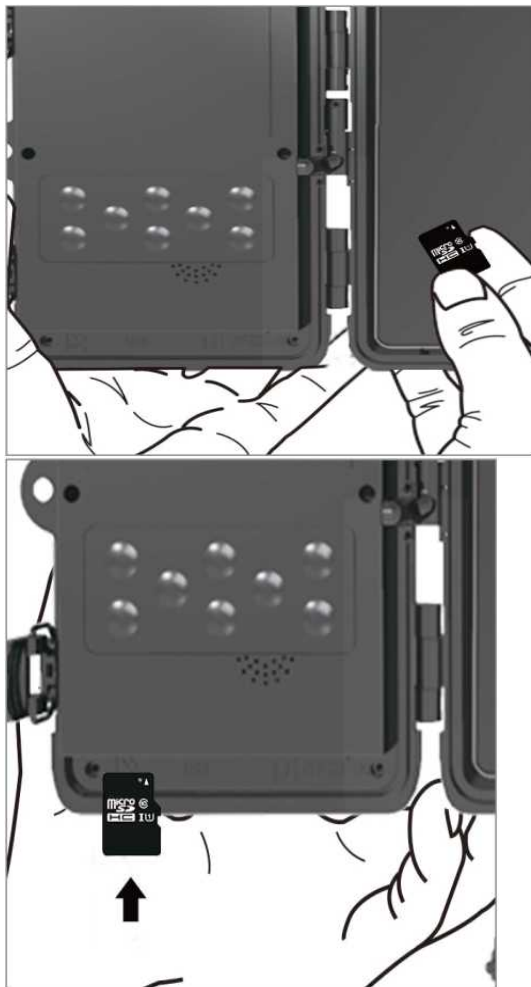
- 1 Tirez légèrement le loquet et ouvrez le compartiment à piles.
- 2 Prenez les symboles des piles situés à l'intérieur du compartiment à piles comme référence. Insérez les piles en respectant les signes positifs et négatifs des piles.
- 3 Fermez le compartiment à piles pour de manière à assurer une résistance à l'eau et à la poussière.
- 4 Remarque : L'installation des 8 piles AA dans le mauvais sens peut provoquer une fuite d'acide et une explosion éventuelle des piles, entraînant un dysfonctionnement de la caméra et des dégâts au compartiment des piles.



# INSTALLATION DE CARTE MÉMOIRE

## INSTALLATION DE CARTE MICRO-SD

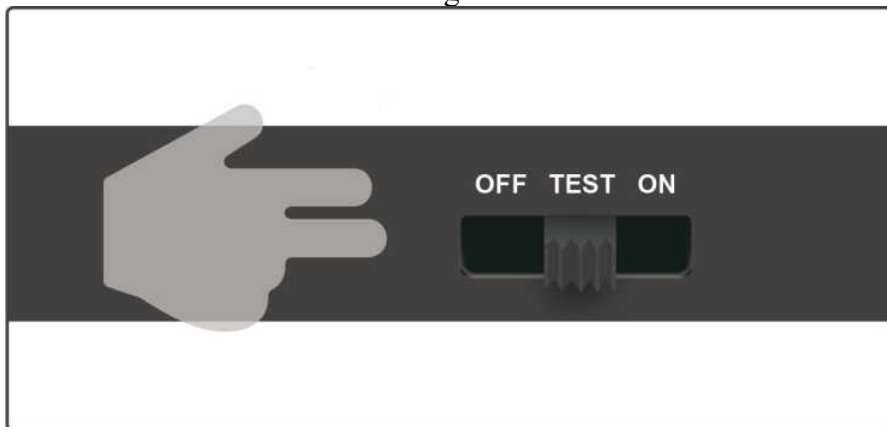
1. Insérez la carte Micro SD avec les contacts orientés vers le bas. La carte Micro SD doit pouvoir glisser librement avec peu de résistance. Poussez la carte vers l'intérieur jusqu'à l'émission d'un clic. Cela signifie que la carte Micro SD est en place et prête à être utilisée.
2. Pour retirer la carte Micro SD, appuyez dessus pour la libérer.



# DÉMARRAGE RAPIDE

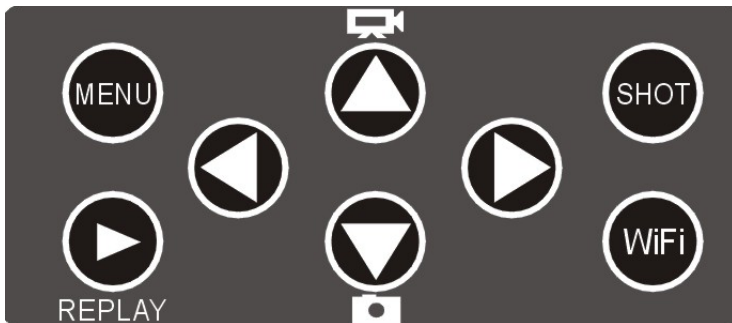
## Passer en mode TEST

Positionnez le commutateur mode de OFF à TEST pour activer la caméra et afficher l'écran de configuration de l'utilisateur.



Un panneau de commande de 8 boutons apparaît lorsque la caméra est allumée.

# Boutons de commande



**REPLAY:** Appuyez sur ce bouton pour lancer le mode lecture ; appuyez dessus pour lire une vidéo, appuyez à nouveau pour arrêter la lecture.

**Haut :** Changer de mode pour les enregistrements vidéo.

**Bas :** Passer en mode d'enregistrement manuel pour prendre des photos.

**SHOT/OK:** Prendre manuellement une vidéo ou une photo en fonction du mode d'enregistrement défini. Appuyez sur le bouton SHOT pour arrêter l'enregistrement vidéo.

**MENU :** Ouvrez le menu Paramètres avec le bouton MENU. En règle générale, il est recommandé de placer la caméra à une hauteur de 1 à 2 mètres (3 à 6 pieds) par rapport au sol.

## Application Wi-Fi

Recherchez « Denver WCT-8020W » dans APP store (pour iOS) ou Google Play (pour Android) avec votre smartphone et la télécharger.

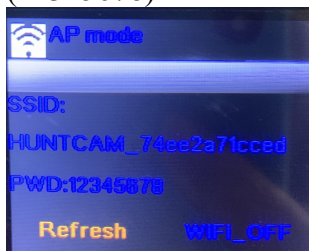
1. **Mode TEST** (Vérifier l'état du Wi-Fi et modifier les paramètres)

1.1. Positionnez le commutateur mode sur TEST, maintenez appuyée la petite touche située sous le clavier pendant 5 secondes pour effacer le code, puis coupez la télécommande avec la caméra.

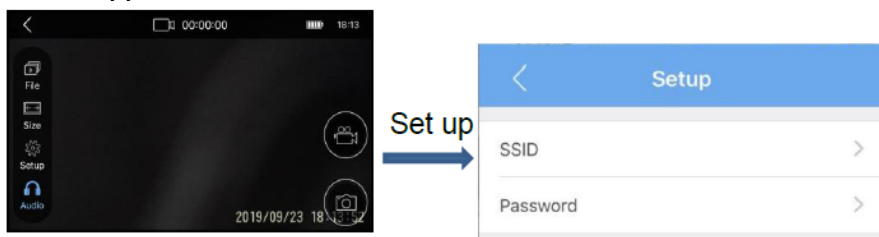
(En mode TEST, seule la télécommande peut être couplée avec la caméra.)

1.2. Appuyez ensuite sur la touche  de la caméra pour ouvrir activer le WIFI (en mode TEST).

Vous trouverez le nom WIFI (HUNTCAM-) et le mot de passe (12345678) à l'écran.



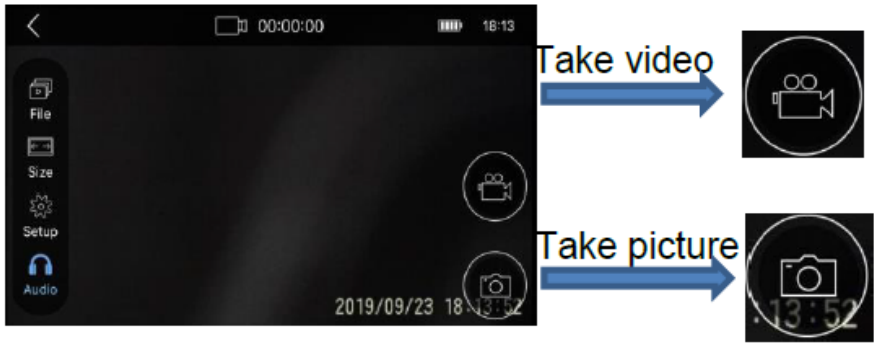
- 1.3. Utilisez votre téléphone pour rechercher le nom Wi-Fi et entrez le mot de passe ; l'écran de la caméra affiche alors : Wi-Fi connecté.
- 1.4. Le nom ou le mot de passe WIFI peut être modifié dans l'application une fois connectée.



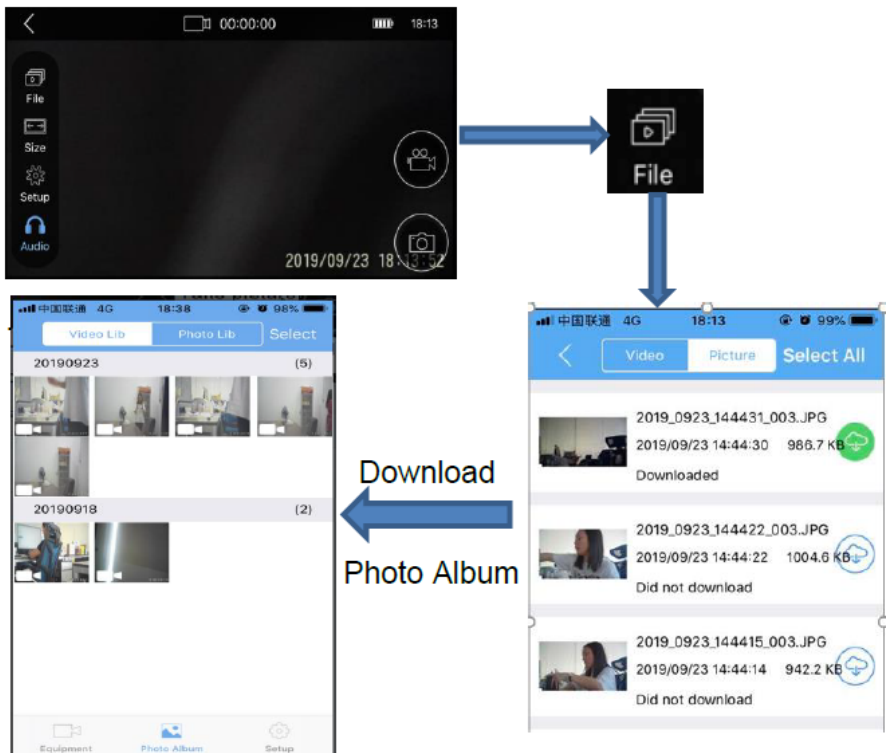
## 2. **Mode Allumée**

- Positionnez le commutateur mode de la caméra sur ON ; la caméra s'allume après un compte à rebours de 10 secondes, pendant ce temps, le témoin rouge se met à clignoter.
  - Appuyez sur la touche ON pour ouvrir le commutateur Wi-Fi de la télécommande. Une fois le Wi-Fi ouvert, le témoin bleu se met à clignoter jusqu'à ce que votre téléphone la connecte.
  - Reportez-vous à la section 1.2 ~ 1.3 pour connecter votre smartphone à la caméra wifi. Une fois connectée, la caméra se met en marche.
- 2.1. Vous pouvez utiliser la caméra pour prendre une photo ou enregistrer une vidéo via l'application.





2.2. Vous pouvez trouver toutes les photos et vidéos dans « File » (voir image ci-dessous). Vous pouvez également télécharger tous les fichiers dans l’album photo sans retirer la carte Micro SD.



### 3. **Mode ARRET**

- 3.1. Appuyez sur la touche OFF de la télécommande, désactiver le Wi-Fi ; la caméra redevient une caméra espion. La caméra capture une image ou une vidéo une fois qu'elle détecte des mouvements. Vous pouvez télécharger les photos/vidéos lorsque vous activez le Wi-Fi.



Remarque : Mot de passe : 4 chiffres (1314 est le mot de passe universel)

Remarque - Tous les produits sont susceptibles d'être modifiés sans préavis. Ce document est établi sous toute réserve d'erreur ou d'omission.

TOUS DROITS RÉSERVÉS, COPYRIGHT DENVER  
ELECTRONICS A/S

**DENVER®**

[www.denver-electronics.com](http://www.denver-electronics.com)



Les appareils électriques et électroniques et les batteries contiennent des matériaux, composants et substances qui peuvent nuire à votre santé et à l'environnement si ces déchets ne sont pas traités de façon appropriée.

Les appareils électriques et électroniques, ainsi que les piles, sont marqués du symbole d'une poubelle barrée, comme illustré ci-dessus. Ce symbole indique que les appareils électriques et électroniques et les batteries doivent être collectés et jetés séparément des ordures ménagères.

En tant qu'utilisateur final, il est important que vous jetiez les batteries usagées dans des centres de collecte appropriés. En mettant au rebut les batteries pour être recyclées conformément à la réglementation, vous contribuez à préserver l'environnement.

Des points de collecte existent dans toutes les villes où des appareils électriques et électroniques et des batteries peuvent être déposés sans frais en vue de leur recyclage. Vous pouvez obtenir des informations supplémentaires auprès des autorités locales de la ville.

Le soussigné, Inter Sales A/S, déclare que l'équipement radioélectrique du type WCT-8020W est conforme à la directive 2014/53/EU. Le texte intégral de la déclaration de conformité UE est disponible à l'adresse Internet suivante : [www.denver-electronics.com](http://www.denver-electronics.com), et cliquez sur l'icône de recherche situé en haut de la page. Numéro de modèle : WCT-8020W. Entrer dans Allez à la page du produit, les directives se trouvent dans Téléchargements/ Autres téléchargements.  
Plage de fréquence de fonctionnement :  
Puissance de sortie maximale :

DENVER ELECTRONICS A/S

Omega 5A, Soeften

DK-8382 Hinnerup

Danemark

[www.facebook.com/denverelectronics](http://www.facebook.com/denverelectronics)